

Human Mac-2 binding protein (Mac-2bp) Assay Kit - IBL

96 Well

1. はじめに

Mac-2 binding protein (Mac-2bp)は、分子量約90kDaの分泌型糖タンパクです。Galectin-3のリガンドとして知られており、Galectin-3との相互作用を介して細胞間接触を促進し、細胞接着を調節していると考えられています。またこれまでに、Mac-2bpの血中濃度と種々のがんやある種のウイルス感染性疾患との関連が報告されています。本製品はMac-2bpを測定するキットです。

2. 原理および測定方法

本製品は、サンドイッチ法によるELISA (Enzyme-linked Immunosorbent Assay)キットです。1次抗体はプレートに固相されていますので、検体および標準物質を加え1次反応をおこないます。洗浄後、HRP 標識された2次抗体を加え2次反応をおこないます。反応後過剰の2次抗体を洗浄除去した後、Tetra Methyl Benzidine (TMB) により発色させます。この発色は、Human Mac-2bpの量に比例します。

3. 測定範囲

0.78 ~ 100 ng/mL

4. 使用目的

- ヒトの血清、EDTA-血漿および培養上清中の Human Mac-2bp を測定できます。
- 血清および EDTA-血漿の希釈の目安は 500~1,000 倍ですが、吸光度が検量線の範囲を超える場合は、さらに希釈が必要です。

5. 構成試薬

1	抗体プレート (抗 Human Mac-2bp (8A2) Mouse IgG MoAb A.P. 固相)	96Well x 1
2	標識抗体濃縮液 (30倍濃度 HRP 標識抗 Human Mac-2bp (67A1) Mouse IgG MoAb A.P.)	0.4mL x 1
3	標準物質 (Recombinant Human Mac-2 binding protein)	0.5mL x 2
4	希釈用緩衝液	50mL x 1
5	標識抗体用溶解液	12mL x 1
6	TMB 基質液	15mL x 1
7	停止液	12mL x 1
8	濃縮洗浄液	50mL x 1

6. 用法および用量 (操作方法)

(1) 必要な器具・器材

プレートリーダー (測定波長: 450nm)	マイクロピペットおよびチップ
希釈用テストチューブ	メスシリンダーおよびビーカー
精製水	グラフ用紙 (片対数)
ペーパータオル	洗浄ピン
冷蔵庫 (4°C として)	採取用容器 (清潔な試験管など)

(2) 準備

濃縮洗浄液の希釈方法

濃縮洗浄液は、40倍濃度です。使用前に常温に戻し十分に転倒混和します。濃縮洗浄液 50mL に対して精製水を 1,950mL 加え混和します。これを洗浄液とします。冷蔵保存し2週間以内に使用してください。

標識抗体濃縮液の希釈方法

標識抗体濃縮液は30倍濃度です。別に用意した採取用容器にて、必要量に応じて標識抗体濃縮液を標識抗体用溶解液で30倍希釈してください。これを標識抗体とします。

希釈例)

- 1 スリット (8 ウェル) 使用する場合=800 μ L 必要(最低量) (標識抗体濃縮液を 30 μ L とり、標識抗体用溶解液 870 μ L を加え良く混和し、100 μ L ずつ使用します。)

この操作は、標識抗体添加の直前におこなってください。

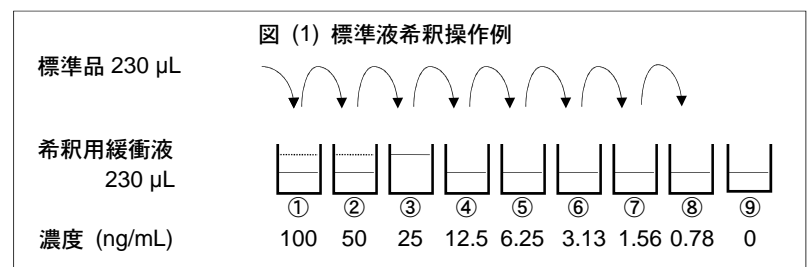
標識抗体濃縮液の残りは、蓋をしっかりと閉め冷蔵にて保存してください。有効期限内に再度使用できます。

標準物質の希釈方法

標準物質バイアル瓶に精製水を 0.5 mL 加えて完全に溶解します。この時標準物質濃度は 200 ng/mL となります。

希釈用テストチューブを9本用意し希釈用緩衝液を 230 μ L ずつ量り取ります。各々のテストチューブに 100 ng/mL, 50 ng/mL, 25 ng/mL, 12.5 ng/mL, 6.25 ng/mL, 3.13 ng/mL, 1.56 ng/mL, 0.78 ng/mL, 0 ng/mL の表示をします。

100 ng/mL の希釈用テストチューブに 200 ng/mL の標準物質溶液を 230 μ L 加え混和しその溶液 230 μ L を 50 ng/mL の希釈用テストチューブに加え混和します。順次2倍連続希釈をおこない 100 ng/mL~0.78 ng/mL までの8点を希釈標準品とし、0 ng/mL を検体ブランクとします。(図(1) 参照)



検体の希釈方法

検体は必要に応じて希釈用緩衝液で適宜希釈し測定してください。

血清および EDTA-血漿の希釈の目安は 500 倍以上ですが、吸光度が検量線の範囲を超える場合は、さらに希釈が必要です。

希釈例)

- 1 380 μ L の希釈用緩衝液を入れた希釈用テストチューブに、検体(血清や EDTA-血漿) 20 μ L を加えよく混和する。
- 2 上記の方法で希釈してできた 20 倍希釈検体を 20 μ L 取り、別のテストチューブに入れた希釈用緩衝液 480 μ L に加え、よく混和し、500 倍希釈サンプルとする。(1000 倍希釈する場合は、希釈用緩衝液 490 μ L に 20 倍希釈検体 10 μ L を加える)
- 3 このようにして希釈した検体をテストサンプルとして測定する。

(3) 測定操作方法

試薬は使用前に常温に戻し、数回静かに転倒混和し変化のない事を確かめてください。

検体の測定と同時に希釈標準品を測定し検量線を設定してください。

- 1 ブランクの添加 (以降図 (2) 参照) 試薬ブランクを設定し希釈用緩衝液を 100 μ L 入れます。
- 2 検体、希釈標準品の添加 検体 100 μ L および希釈標準品各 100 μ L ならびに検体ブランク 100 μ L を入れます。
- 3 プレートカバーをして 4°C 60 分間反応
- 4 ウェルの反応液を除去します。洗浄液を加え除去します。
- 5 標識抗体の添加 検体、標準、検体ブランクに標識抗体を各々 100 μ L 添加します。
- 6 プレートカバーをして 4°C 30 分間反応
- 7 ウェルの反応液を除去します。洗浄液を加え除去します。
- 8 TMB 基質液の添加 あらかじめ必要量を採取用容器にとり、そこからすべてのウェルに TMB 基質液を 100 μ L 添加します。TMB 基質液添加後、反応液は徐々に青色に変わります。この時の反応は遮光してください。また、採取用容器に残った TMB 基質液は、コンタミの原因になりますので元に戻さないでください。
- 9 遮光をして常温 30 分間反応
- 10 停止液の添加 すべてのウェルに停止液を 100 μ L 添加します。プレートの側面を軽くたたいて混和します。反応液は青色から黄色に変化します。
- 11 吸光度測定 プレート底面のごれや水滴を拭き取り液面に気泡がないことを確認した後、30 分以内に試薬ブランクを対照として検体および標準ならびに検体ブランクの波長 450nm における吸光度を測定してください。

図 (2) 測定操作一覧

	検体	標準	検体ブランク	試薬ブランク
試料	検体 100 μ L	希釈標準品 100 μ L	希釈用緩衝液 100 μ L	希釈用緩衝液 100 μ L
プレートカバーをして 4°C 60 分間反応				
4 回 (洗浄液 350 μ L 以上)				
標識抗体	100 μ L	100 μ L	100 μ L	-
プレートカバーをして 4°C 30 分間反応				
5 回 (洗浄液 350 μ L 以上)				
TMB 基質液	100 μ L	100 μ L	100 μ L	100 μ L
遮光常温 30 分間反応				
停止液	100 μ L	100 μ L	100 μ L	100 μ L
プレートをたたいて反応液を混和し、30 分以内に試薬ブランクを対照として 450 nm における検体、標準、検体ブランクの吸光度を測定				

7. 操作上の注意事項

- 1 検体は、採取後速やかに測定してください。保存する場合は、凍結保存とし、検体の凍結融解を繰り返さないでください。また、融解は低温でおこない測定前に十分混和してください。
- 2 検体は必要に応じて希釈用緩衝液で希釈してください。
- 3 検体や標準物質は、二重測定をおすすめします。
- 4 検体は、中性域のものを使用してください。また、有機溶媒等の混入も反応に障害がありますので注意してください。
- 5 抗体プレートの洗浄は必ず付属の洗浄液を使用してください。不十分な洗浄は、測定誤差の原因となりますので正確におこなってください。
- 6 洗浄後は、プレートをペーパータオルの上でたたいて完全に水分を切ってください。この時ペーパータオルがウェルの中に入らないよう注意してください。
- 7 TMB 基質液は、光に対して敏感です。遮光保存してください。金属との接触も避けてください。

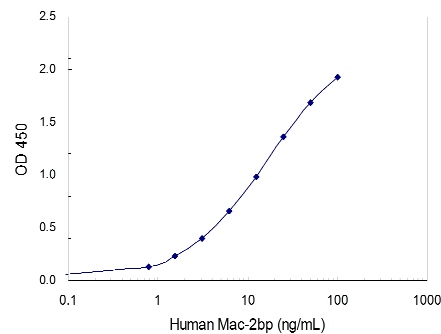
8 吸光度測定は、停止液添加後 30 分間以内におこなってください。

8. 測定結果の算出方法

横軸を対数とした片対数グラフの、縦軸に吸光度を、横軸に検体濃度を取り、各標準物質濃度の吸光度値から検体ブランクの吸光度値を引いた値で検量線を設定します。処理ソフトを使用する場合は、4パラメータロジスティック曲線の適用を推奨します。試料検体の吸光度値から検体ブランクの吸光度値を引いた値を検量線に当てはめ、検体濃度を読みとります。

9. 測定値と検量線作成例

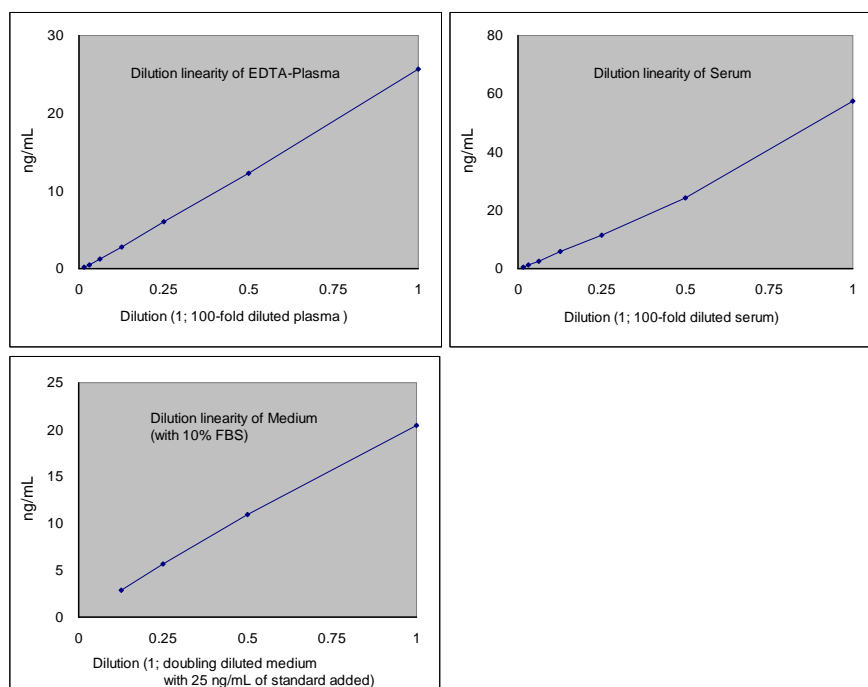
標準品濃度 (ng/mL)	吸光度 (450nm)
100	1.929
50	1.691
25	1.363
12.5	0.983
6.25	0.664
3.13	0.399
1.56	0.236
0.78	0.133
0 (検体ブランク)	0.004



* 上記検量線は作成例です。測定に当たってはその都度検量線を作成してください。

10. キットの性能

(1) 希釈直線性



(2) 添加回収試験

検体	添加量 (ng/mL)	理論値 (ng/mL)	測定値 (ng/mL)	%
健常人血漿 (EDTA) (x500)	12.5	17.52	15.98	91.2
	6.25	11.27	10.34	91.7
	3.13	8.15	7.28	89.4
健常人血清 (x500)	12.5	17.11	16.11	94.1
	6.25	10.86	9.71	89.3
	3.13	7.74	6.90	89.2
培地 (10%FBS 添加) (x10)	12.5	12.5	11.16	89.3
	6.25	6.25	5.33	85.3
	3.13	3.13	2.77	88.5

(3) 同時再現性

測定値 (ng/mL)	SD (ng/mL)	CV (%)	n
42.25	2.46	5.8	22
11.83	0.53	4.5	22
2.96	0.10	3.4	22

(4) 測定間再現性

測定値 (ng/mL)	SD (ng/mL)	CV (%)	n
39.38	3.21	8.2	7
10.88	0.66	6.1	7
2.85	0.11	3.8	7

(5) 感度

0.08 ng/mL

本キットの感度は、NCCLS (National Committee for Clinical Laboratory Standards)の評価方法に従い求めました。(National Committee for Clinical Laboratory Standards Evaluation Protocols, SC1, (1989) Villanova, PA : NCCLS 参照)

11. 使用上または取り扱い上の注意

- 1 保存は、2~8°C としてください。使用前に全ての試薬は常温に戻してください。
- 2 標準物質は、凍結乾燥品です。開封は、十分注意しゆっくりとおこなってください。
- 3 停止液は強酸性 (1N 硫酸) です。衣服・皮膚等への接触および廃棄には十分注意してください。
- 4 使用後の抗体プレートや試薬は、多量の水で洗い流してから廃棄してください。
- 5 希釈用緩衝液、標識抗体濃縮液および濃縮洗浄液は、まれに析出を認める場合がありますが、性能に問題はありません。
- 6 構成試薬には動物血液成分を含む物があります。取り扱いに注意し使用後は手洗いなどをおこなってください。
- 7 ロットが異なる製品の構成試薬や他のキットの構成試薬を混ぜたり、交換したりして使用しないでください。
- 8 期限切れの試薬は、使用しないでください。
- 9 本キットは、研究用試薬です。診断等に用いることはできません。

12. 保存方法および有効期限

2~8°C 保存
使用期限は外箱に記載

13. 包装単位および製品番号

96 Well
製品番号 27362

14. 参考文献

1. Cheung KJ, Tilleman K, Deforce D, Colle I, Van Vlierberghe H. The HCV serum proteome: a search for fibrosis protein markers. *J Viral Hepat.* 2009 Jun;16(6):418-29.
2. Ohshima S, Kuchen S, Seemayer CA, Kyburz D, Hirt A, Klinzing S, Michel BA, Gay RE, Liu FT, Gay S, Neidhart M. Galectin 3 and its binding protein in rheumatoid arthritis. *Arthritis Rheum.* 2003 Oct;48(10):2788-95.
3. Marchetti A, Tinari N, Buttitta F, Chella A, Angeletti CA, Sacco R, Mucilli F, Ullrich A, Iacobelli S. Expression of 90K (Mac-2 BP) correlates with distant metastasis and predicts survival in stage I non-small cell lung cancer patients. *Cancer Res.* 2002 May 1;62(9):2535-9.
4. Matarrese P, Fusco O, Tinari N, Natoli C, Liu FT, Semeraro ML, Malorni W, Iacobelli S. Galectin-3 overexpression protects from apoptosis by improving cell adhesion properties. *Int J Cancer.* 2000 Feb 15;85(4):545-54.
5. Inohara H, Akahani S, Kohts K, Raz A. Interactions between galectin-3 and Mac-2-binding protein mediate cell-cell adhesion. *Cancer Res.* 1996 Oct 1;56(19):4530-4.
6. Maekawa T, Kamada Y, Ebisutani Y, Ueda M, Hata T, Kawamoto K, Takamatsu S, Mizutani K, Shimomura M, Sobajima T, Fujii H, Nakayama K, Nishino K, Yamada M, Kumada T, Ito T, Eguchi H, Nagano H, Miyoshi E. Serum Mac-2 binding protein is a novel biomarker for chronic pancreatitis. *World J Gastroenterol.* 2016 May 7;22(17):4403-10.*

15. 問合せ先

株式会社 免疫生物研究所

Version 3.

2016年12月更新*